

УТВЕРЖДАЮ
Генеральный директор
АО «УК Архыз»
_____ Р.А. Киранчук

«__» июля 2025 г.

Паспорт экологического маршрута №3
«ПИК ДИННИКА»

Разработано:

Специалист по развитию экотроп _____ И.В. Пешнова

Согласовано:

Директор департамента эксплуатации _____ А.А. Джатдоев

Операционный директор _____ И.А. Редих

Заместитель директора по
эксплуатации _____ А.А. Ищенко

Начальник управления эксплуатации
горнолыжных трасс _____ Р.Х. Джашеев

Назначение маршрута №3 «Пик Динника» – туристические пешие прогулки.

Маршрут начинается от верхней станции канатной дороги «Орбита» на высоте 3030 м над уровнем моря. От станции канатной дороги тропа идет по каменистой тропе, которая проходит практически по гребню хребта Абишира-Ахуба и виды на окружающие горные гряды сопровождают вас весь маршрут. Тропа завершается на пике Динника (высота 3173 м над уровнем моря), откуда открывается панорама на озера Турье и Бурное с одной стороны, и отроги Главного Кавказского хребта, с другой.

Параметры маршрута

№	3
Название маршрута	Пик Динника
Уровень сложности	Средний (синий)
Точка старта	Верхняя станция КД «Орбита»
Точка финиша	Пик Динника
Длина тропы	1 км (в одну сторону)
Перепад высоты	+126 м / - 17 м
Время прохождения	1 час (в одну сторону)
Максимальный уклон в отдельных участках	25°
Доступность	Маршрут доступен для туристов, имеющих опыт походов в горах.
Сезонность	Лето, пеший: начало июня – начало октября

Обслуживание и эксплуатация

1. Начало и окончание эксплуатации маршрута в летнем сезоне: начало июня – начало октября, в зимнем сезоне не эксплуатируется.
2. Время работы маршрута: с 9.00 до 17.30 (время работы канатной дороги «Орбита»).
3. Количество персонала работников управления эксплуатации горнолыжных трасс: 3 человека в смене.
4. Инспектирование маршрута: 1 (один) раз в 3 (три) дня.

Ответственные лица за открытие, подготовку, эксплуатацию пешеходного маршрута:

Директор по эксплуатации _____ А.А. Джатдоев

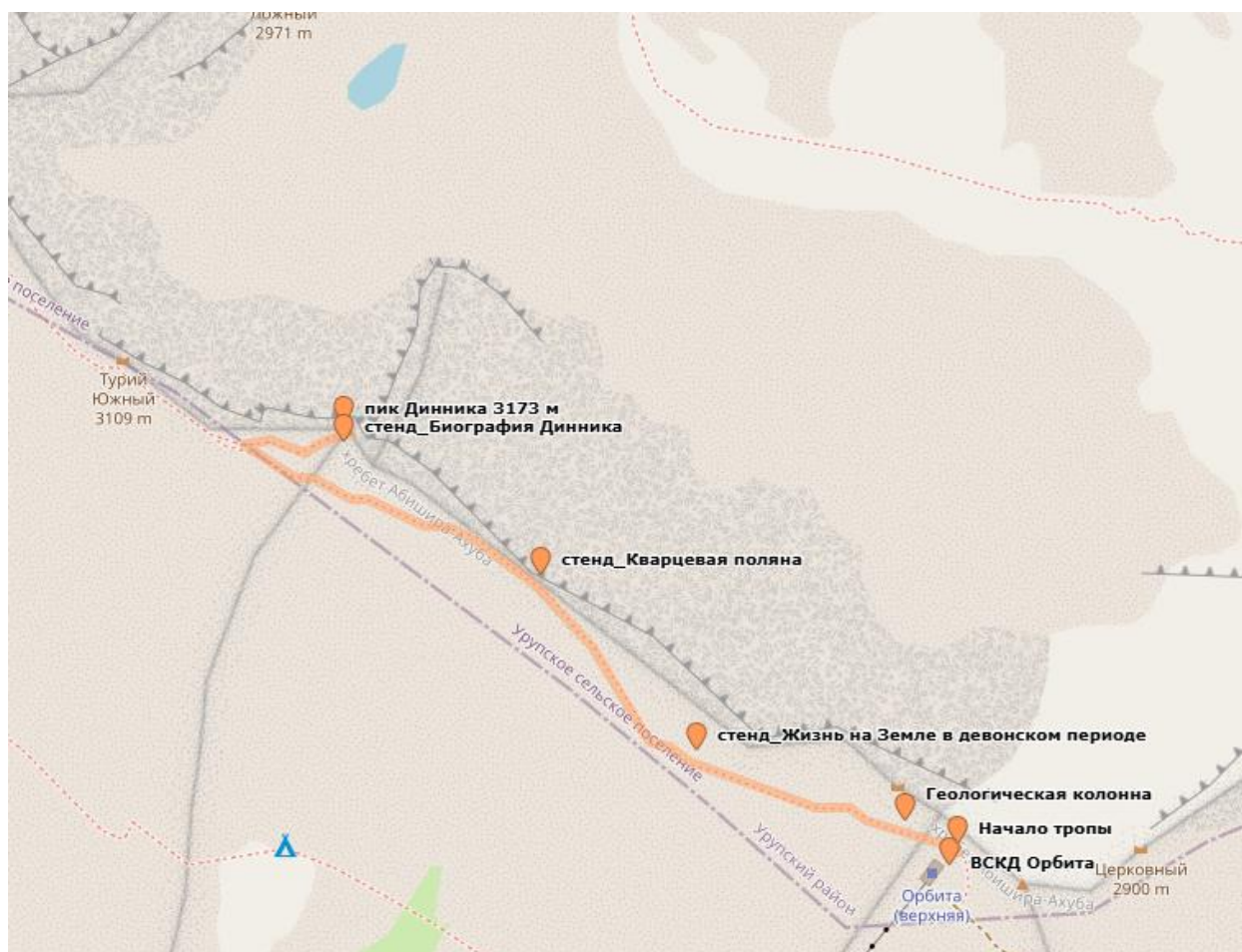
Начальник управления эксплуатации горнолыжных трасс _____ Р.Х. Джашеев

Общая характеристика маршрута	
Краткая характеристика маршрута	Маршрут для опытных туристов по гребню хребта Абишира-Ахуба на южном склоне Курорта. Ведет от верхней станции канатной дороги «Орбита» до пика Динника, откуда открываются панорамные виды на отроги Главного Кавказского хребта, вершины Северного склона и долину озер Турье и Бурное
Объекты показа на маршруте	Со смотровой площадки около КД «Орбита» в ясную погоду виден Эльбрус. Совместно с тропами «Путь времен» и «Перевал Федосеева», является геологической тропой, оборудованной познавательными стендами с информацией о жизни на земле в разные геологические периоды эпохи Палеозоя. Также тропа «Пик Динника» является частью национального маршрута «Большая Кавказская тропа». Маршрут заканчивается подъемом на пик Динника (высота 3173 м), где находится смотровая площадка.
Целевая аудитория / доступность	Маршрут доступен для туристов, имеющих опыт походов в горах. Дети до 18 лет допускаются только в сопровождении взрослых.
Обоснование организации маршрута	Предоставление возможности пеших прогулок посетителям курорта Архыз, знакомство с природой горной части Карачаево-Черкесской республики.
Техническая характеристика маршрута	
Вид туризма (по целеполаганию)	Экскурсионный, экологический, познавательный
Способ передвижения на маршруте	Пешеходный
Тип маршрута по направлению движения	Линейный (начало – верхняя станция канатной дороги «Орбита», окончание – пик Динника)
Категории сложности маршрута	Не категорийный
Протяженность	1 км (в одну сторону)
Продолжительность	1 час (в зависимости от категории посетителей показатель может варьироваться)
Характер и покрытие пути	Тропа по каменистому рельефу
Высотность, м н.у.м.	3030 – 3173 м
Нитка маршрута	Приложение №1. Карта-схема маршрута. Верхняя станция КД «Орбита» – пик Динника
GPS-координаты точек старта и финиша	Точки старта / финиша: верхняя станция КД «Орбита»: N 43.57981 ⁰ E 41.20692 ⁰ пик Динника: N 43.58396 ⁰ E 41.19922 ⁰

Покрытие мобильной связью на маршруте	Маршрут покрывается мобильной связью операторов Мегафон и МТС на всем протяжении
Обеспечение водой	Рекомендуется взять с собой воду из расчета 1,5 л на человека. На протяжении маршрута нет природных источников воды.
Режим функционирования маршрута	
Время работы маршрута	С 9:00 до 17:30 (время работы канатной дороги «Орбита»)
Крайнее время выхода на маршрут	14:00. Канатная дорога «Орбита» работает до 17:30 на спуск.
Сезонность маршрута	Лето, пеший: начало июня – начало октября
Рекомендуемое число туристов в одной группе	10 человек
Предельно допустимые нагрузки на маршрут в день	500 человек
Порядок получения пропусков	Не требуется
Регламентация работы маршрута	Регламентация работы маршрута обусловлена освобождением от снегового покрова по всей протяжённости в летнее время.
Требования и рекомендации по прохождению маршрута	
Требования к режиму пребывания на маршруте	Приводятся в Приложении №3 «Правила пребывания на маршрутах»
Рекомендации по предмаршрутной подготовке	Наличие минимального набора экипировки, отсутствие ограничений по физической нагрузке у посетителей, отсутствие ограничений по здоровью. Тропа расположена в высокогорной зоне – лицам с противопоказаниями по здоровью к такому виду физических нагрузок, необходимо воздержаться от их посещения.
Рекомендации по необходимому туристскому снаряжению и экипировке	Маленький рюкзак для однодневных прогулок Солнцезащита: очки + крем + бальзам для губ Личная аптечка Бутылка с водой (не менее 1,5 л на человека)
Рекомендации по форме одежды	Ветрозащитная куртка/дождевик Штаны, шорты Флисовый батник (флиски) Футболки и трекинговые рубашки Панама / баф от солнца Трекинговые ботинки или кроссовки с рифленой подошвой
Рекомендации при встрече с дикими животными	Приводятся в Приложении №5 «Рекомендации при встрече с дикими животными»
Благоустройство маршрута	
Объекты навигации	Перечень находится в Приложении №2
Места отдыха	Перечень находится в Приложении №2

Парковочные места и стоянки	Парковка для посетителей около Архыз центра «Романтик»
Мусорные урны, контейнеры для ТБО	Мусорные контейнеры расположены в начале маршрута около станции канатной дороги
Туалеты	Туалеты находятся в начале маршрута около станции канатной дороги
Места укрытий от непогоды	Перечень приводится в Приложении №2
Иные объекты	Канатная дорога «Орбита»
Меры по обеспечению безопасности	
Аварийные выходы с маршрута	Верхняя станция КД «Орбита»
Потенциально опасные участки, препятствия, явления на маршруте, собеседование с участниками, роспись о знании инструкции по безопасности на маршруте и др.	Нет и не требуется
Краткая географическая и климатическая характеристика района маршрута	
<p>Район расположен на границе умеренного и субтропического климатических поясов. В целом климат можно считать умеренно сухим. Климат долины Архыз, окруженной высокими горами, является типичным климатом внутренних горных долин. Окружающие хребты сильно изменяют влияние приходящих воздушных масс. Климат долины умеренно-теплый, с прохладным летом и теплой зимой. Характерной особенностью климата долины Архыза являются сравнительно резкие изменения температуры в течение суток. Средняя за лето максимальная суточная амплитуда на отметке 1 330 м около 21°. С высотой суточная амплитуда сильно уменьшается.</p> <p>Погодные условия отдельных сезонов года на территории ВТРК «Архыз» неоднородны. Благодаря тому, что территория с юга окружена высокими горами, наступление весны начинается с севера, а наступление зимы – с юга. Началом весны в среднем надо считать середину марта. Но весна неустойчива, с возвратом морозов и поздних снегопадов. Средняя температура весны плюс 6,2°. В первую половину лета погода также неустойчивая, во второй - обычно устанавливается хорошая погода. В июне нередко бывают заморозки. Лето нежаркое благодаря смягчающему действию долинных ветров. Вечера и ночи всегда прохладные. Осень теплая и продолжительная. Наступление заморозков неопределенно – иногда они наступают в первых числах сентября, а иногда только в ноябре. В начале зимы часты смены погоды, оттепели, иногда дождь. Вторая половина зимы более устойчивая. Сильные морозы (ниже минус 25°) бывают редко. Лучшее время для посещения Архыза с целью туризма – с июля по сентябрь.</p>	
Возможные стихийные явления и действия при их возникновении	
Резкая смена погодных условий Гроза/ливневый дождь Ветер выше 20м/с	Приложение №4. Техника безопасности Следить за прогнозом погоды. В случае грозы избегать отдельно стоящих объектов. Использовать природные укрытия на маршруте. Иметь ветро-влагозащитную куртку/плащ/пончо.

КАРТА СХЕМА ЭКОЛОГИЧЕСКОЙ ТРОПЫ «ПИК ДИННИКА» №3



ПЕРЕЧЕНЬ ЭЛЕМЕНТОВ БЛАГОУСТРОЙСТВА И НАВИГАЦИИ

№№	Элемент благоустройства/ навигации	Координаты / место установки	Кол-во
1	Маркировка тропы	По нитке маршрута	10
2	Информационные таблички	По нитке маршрута	3
3	Указатели направления	Начало тропы, развилка на пик Динника	2
4	Геологическая колонна	Начало тропы	1
5	Оградительные перила	По нитке маршрута на скальных участках и на смотровой на пике Динника	

ПРАВИЛА ПРЕБЫВАНИЯ НА МАРШРУТЕ

На экологическом маршруте запрещается любая деятельность, которая может нанести ущерб природным комплексам и объектам растительного и животного мира, культурно-историческим объектам, в том числе:

- деятельность, влекущая за собой нарушение почвенного покрова и геологических обнажений (статья 8.39 КоАП РФ);
- заготовка пригодных для употребления в пищу лесных ресурсов, других недревесных лесных ресурсов, занесенных в Красную книгу РФ (статья 8.35 КоАП РФ);
- прогон домашних животных вне дорог и водных путей общего пользования и вне специально предусмотренных для этого мест (статья 8.39 КоАП РФ);
- организация туристских стоянок вне специально отведенных для этого мест (статья 8.39 КоАП РФ);
- разведение костров; также запрещается бросать горящие спички, окурки и горячую золу из курительных трубок, стекло (стеклянные бутылки, банки и др.) (статья 8.32 КоАП РФ);
- самовольное ведение археологических раскопок, сбор и вывоз предметов, имеющих историко-культурную ценность (статья 8.39 КоАП РФ);
- незаконная охота (поиск, отслеживание, преследование охотничьих ресурсов, их добыча, первичная переработка и транспортировка с нарушением требований законодательства об охоте (статья 258 УК РФ);
- незаконное рыболовство. Добыча (вылов) водных биологических ресурсов (ст. 256 УК РФ) их изъятие из среды обитания и (или) завладение ими в нарушение норм экологического законодательства (например, в запрещенное время, с использованием запрещенных орудий лова);
- добыча объектов животного мира и водных биоресурсов орудиями добычи (вылова);
- мойка транспортных средств на берегах водных объектов (ст. 8.39 КоАП РФ);
- пускание палов, выжигание растительности (за исключением противопожарных мероприятий, осуществляемых по согласованию с Учреждением) (ст. 8.32 КоАП РФ);
- уничтожение и повреждение аншлагов, флажков, стенов, граничных столбов и других информационных знаков и указателей, оборудованных экологических троп и мест отдыха, строений, а также нанесение надписей и знаков на валунах, обнажениях горных пород и историко-культурных объектах (ст. 8.39 КоАП РФ).

Ответственность за безопасность и здоровье несовершеннолетних детей несут совершеннолетние дееспособные сопровождающие.

Рекомендуется рассчитывать время нахождения на маршруте с учетом погодных, сезонных природных условий и графика работы канатных дорог. Организация ночевки запрещается вне специально предназначенных для этого мест.

Экологические тропы расположены в высокогорной зоне – лицам с противопоказаниями по здоровью к такому виду физических нагрузок необходимо воздержаться от их посещения.

Посетители экологических троп несут полную ответственность за безопасность своей жизни и здоровья.

При возникновении несчастного случая или другой экстремальной ситуации на экологических тропах (маршрутах) Курорта необходимо сообщить об инциденте в оперативно-диспетчерскую службу Курорта **по номеру телефона: +7 (928) 655-01-12** или по единому номеру службы спасения **112**, если мобильная связь не доступна.

ТЕХНИКА БЕЗОПАСНОСТИ

Перед посещением экологического маршрута турист обязан:

- ознакомиться с информацией, размещенной в начале маршрута, в том числе с контактными телефонами служб, правилами поведения, изучить схему маршрута и его технические данные;
- соблюдать правила поведения и посещения экологической тропы;
- сопоставлять уровень своей туристской и физической подготовки со сложностью маршрута, перед его выбором;
- располагать надежной, соответствующей климату и ландшафту обувью и одеждой, а также питьевой водой, личной аптечкой с лекарствами индивидуальной необходимости и заряженными средствами связи;
- располагать актуальной информацией о погоде на время посещения маршрута;
- соблюдать информационные и запрещающие знаки маршрута;
- во избежание получения травм внимательно смотреть под ноги на протяжении всего маршрута (в зависимости от погодных условий верхний слой тропы может менять свое состояние от более устойчивого к менее устойчивому);
- принимать во внимание вероятность природных явлений, угрожающих безопасности жизнедеятельности;
- при движении на склоне навстречу другому действует правило «верхний пропускает нижнего», то есть спускающийся должен остановиться у края тропы и пропустить того, кто поднимается;
- в условиях яркой солнечной погоды: использовать солнцезащитные очки, солнцезащитные средства во избежание ожогов;
- в условиях грозы: спуститься с возвышенностей маршрута, сложить металлические предметы поодаль от себя, не стоять под одиночными деревьями, столбами, около металлических сооружений и предметов, на берегу ручьев, водоемов, мест, через которые течет вода, по возможности расположиться на изолирующем покрытии/материале;
- в условиях тумана: во избежание потери ориентировки, схода с маршрута, падений – усилить внимание, непрерывно следить за маркировкой маршрута, в случае опасности – приостановить движение, дождаться рассеивания тумана;
- в чрезвычайной ситуации, при дезориентации, получении/угрозе получения травм: позвонить по телефону спасательной службы, назвать имя и фамилию (в том числе участников группы), ориентиры места нахождения, причину звонка и обстоятельства возникшей ситуации, ответить на вопросы и следовать рекомендациям спасательной службы.

Запрещается выход на маршрут лиц с врожденными физическими недостатками и всевозможными временными недомоганиями, также недопустимо находиться в нетрезвом состоянии, употреблять спиртные напитки и психотропные вещества.

Также на маршруте запрещается:

- пить воду из рек, ручьев, незнакомых родников и водоемов;
- трогать и пробовать неизвестные вам ягоды, плоды, грибы и растения;
- подходить близко к краю обрыва, заходить за ограждения на тропе или на смотровой площадке;
- отставать от группы или уходить от нее в сторону за пределы маркированного маршрута;
- находиться детям до 18 лет без сопровождения родителей (взрослых сопровождающих).

РЕКОМЕНДАЦИИ ПРИ ВСТРЕЧЕ С ДИКИМИ ЖИВОТНЫМИ

Встреча с дикими животными может обернуться трагедией именно из-за незнания правил поведения с ними. Большинство нападений животных провоцирует сам человек.

Правила поведения с животными:

1. Не подкрадывайтесь к животным. В лесной природной местности старайтесь издавать как можно больше шума – скорее всего, животное убежит, услышав вас. Берите на маршруты с собой свисток, животные опасаются резких незнакомых звуков. Если же вы застанете его врасплох – оно может и напасть, просто от страха, защищаясь.

2. Если встречи избежать не удалось, и вы неожиданно столкнулись с животным – дайте ему возможность уйти.

3. Ни в коем случае не убегайте от животного, и тем более не поворачивайтесь к нему спиной – оно может посчитать это приглашением к нападению. Необходимо медленно и осторожно пятиться спиной, наблюдая за поведением животного.

4. Не смотрите в глаза. Но и не упускайте из виду. Смотрите поверх его головы или на грудь, на спину или бока. Но только не в глаза.

5. Не делайте резких движений. Не кричите, не пытайтесь его прогнать, не машите на него руками или ногами, не бросайте в него ничего, не провоцируйте и не раздражайте его! Оставайтесь спокойным, чтобы животное не посчитало вас угрозой. И осторожно отступайте назад.

6. Не подходите и не прикасайтесь. Даже если вам кажется, что животное не опасно, и даже если оно само идёт на контакт. Осторожно отступайте от него, надеясь, что оно утратит к вам интерес.

7. Будьте крайне осторожны с ранеными животными. Они более уязвимы, отчего становятся более опасными. Они могут посчитать вас угрозой и напасть, постарайтесь не спровоцировать их, ведя себя спокойно и пятясь от них подальше.

8. Держитесь подальше от детёнышей. Животные обычно защищают своё потомство, потому могут напасть, если вы просто приблизитесь к детёнышам.

9. Не оставляйте пищевые остатки в лесу – этим вы принесете больше вреда для диких зверей.

Почему нельзя кормить диких животных

1. Ухудшение навыков добычи.

Животные, привыкшие к получению пищи от людей, могут потерять навыки поиска пищи и стать зависимыми от человека. Это может сказаться на их способности выживать в дикой природе, особенно если источник пищи внезапно исчезнет.

2. Неправильный рацион.

Неизвестная пища может привести к серьезным проблемам с пищеварительной системой и здоровьем в целом. Диета диких животных разнообразна и зависит от их естественной среды обитания.

3. Распространение болезней.

Некоторые заболевания, безопасные для человека, могут быть опасными для диких животных и наоборот. Кормление диких животных может создать условия для эпидемий и угрожать популяции животных.

4. Изменение экосистемы.

Кормление диких животных может нарушить экологический баланс, привести к конкуренции за ресурсы и изменению природных популяций. Это может иметь негативное влияние как на отдельные виды, так и на саму экосистему в целом. Лучшим подходом к диким животным является наблюдение и уважение их естественного поведения и среды обитания.